

## 秘密機関 CCD の正体追究—日本人検閲官はどう利用されたか

一部関係者にのみ民間検閲局として知られた CCD は、二万人余の日本人を使ってメディア検閲と通信検閲を占領期に実行していた。今までその秘密がほとんど解明されなかったのは通信検閲である。通信検閲ではウォッチリストを使って、戦犯や共産党員を摘発して統治に役立てた。大量開封の郵便物はビニールテープで封印されて返送されたが、重要郵便物は蒸気などで跡を残さぬ開封がなされていた。その巧妙な陽動・偽装作戦でお尋ね者の秘密を入手していた。検閲で動員されるのは英語リテラシーのあるインテリであった。彼らは飢餓からのがれるために CCD に検閲官として雇用され、旧敵国のために自国民の秘密を暴く役割を演じた。発見された彼らのリストと葛藤の事例を紹介しながら、CCD のインテリジェンス工作の実態に迫る。

## 『検閲官』目次（再校時）

## I 秘密機関 CCD の謎

- 1、日本人検閲官の人数と活動範囲
- 2、ウォッチ・リストと専門工作によるお尋ね者の追及
- 3、重視された郵便検閲
- 4、CCD の中核・東京中央郵便局の検閲配置
- 5、CCD の指示による郵便局の諸規則
- 6、郵政当局の CCD 検閲への全面服従
  - ① 検閲郵便物への送付上でのクレーム処理
  - ② 検閲所から集配郵便物への返送の際のトラブル
  - ③ 検閲局から電報局へのクレーム
  - ④ 検閲局から集配郵便局への訪問について
  - ⑤ 日本政府当局者の証言
  - ⑥ 日本国民側の検閲への対抗
- 7、郵便検閲現場の日系2世の役どころ
  - ① 水野キヨシ
  - ② クレランス久恒
  - ③ 川口コウジロウ
  - ④ 鮫島コウ
  - ⑤ 村上寿世
  - ⑥ 2世の日本人検閲官への対応

## II 日本人検閲者のさまざまな対応

## III 日本人検閲者の利用され方、利用の仕方

- 1、厳しい飢餓状況－アメリカン・クラブか RAA（特殊慰安協会）か
- 2、悲しき中間管理職 - 日本人監督官ものがたり
- 3、日本人検閲官の頭の改造

## IV CCD 閉鎖の急展開

### 1、閉鎖の諸相

- ① CCD 雇員の大量解雇
- ② なんら交渉力のなかった職員労組
- ③ 全国ネットの検閲施設と場所・面積
- ④ どこへ散ったか検閲官の大集団
- ⑤ エリートになれなかった検閲官
- ⑥ 負け組と参謀本部高級幕僚の暗躍

### 2、プランゲ文庫の誕生

- ① CCD 成果物の移送先問題
- ② メリーランド大学の浮上－「ウィロビーコレクション」の誘い水
- ③ メリーランド大学移管の正式決定

終りに－負の烙印・スティグマを背負った検閲官と拉致資料

## 東京中央郵便局から CCD 工作の謎解きを行う

- 1、CCD の全国展開の中での東京中央郵便局の位置
- 2、郵便検閲のフローチャート
- 3、検閲官の種類と人数、役割
- 4、検閲官名簿の発見
- 5、東京中央郵便局の配置図の発見
- 6、逓信当局の CCD 服従
- 7、大部屋での郵便検閲
- 8、秘密の小部屋でのウォッチリスト登場人物の追究
- 9、日本人エリートの CCD 協力度
- 10、メリーランド大学へ拉致された CCD 成果物

1949年3月の検閲者名簿

PNO No	Name	Job Title	Salary
201-6334	Iwata, Miyoko	Clerk (Int. Ml, W/L)	5580
201-1364	Iwata, Shigeki	Ex. Tr.	7190
	Iwata, Tatsuo	Ex. Tr.	7190
201-10117	Iwata, Yoshie	Sr. Ex. Tr.	7430
201-5494	Iwatara, Kiyoshi	Sr. Ex. Tr.	7190
201-11469	Izawa, Junkichi	Tech. Exp. (Traffic Cont.)	7580
	Izuhara, Kikuo	Ex. Tr.	6330
	Izumi, Kentaro	Advisor Tech. Exp.	9020
201-4606	Izumihara, Yasuji	Cens. Seps. Exam.	8220
201-1936	Jo, Teruo	Jr. Ex. Tr.	6300
	Jomai, Shotaro	Tech. Exp. (Consul)	8810
	Kadoi, Hiroshi	Clerk	4050
201-5669	Kadoi, Shoze	Jr. Ex.	5940
201-9794	Kadomoto, Natsuko	W/L Clerk	5570
	Kadono, Etsuro	Jr. Ex.	5340
201-10857	Kainosho, Masayoshi	Sr. Ex. Tr.	7340
201-13182	Kaji, Tomoko	P.C.C.	4360
201-13436	Kajikawa, Mamoru	Ex. Tr.	6300
201-9669	Kajiyama, Tsuyuko	Rec & Disp Clerk	4950
201-12888	Kakahi, Asahi	Sr. Ex. Tr.	7630
	Kakahi, Sumie	Clerk Typist	4980
201-13679	Kakihana, Shizuko	Jr. Ex.	6300
201-13822	Kakihara, Natsuko	Jr. Cons. Technician	5340
201-5570	Kakihara, Tetsuji	Tech. Expert	8290
201-8451	Kakinaga, Kenichi	Advisor Tech. Expert	8960
	Kakinuma, Chuzaburo	Mechanic	10880
201-12360	Kakinuma, Fumiko	Clerk	4890
	Kakinuma, Hatsuyo	W/L Clerk	5420
	Kakinuma, Ikuro	Mechanic	9960
201-13680	Kakinuma, Mitsuhiro	Ex. Tr.	6300
	Kakinuma, Yasutaro	Mechanic	9710
201-8413	Kaku, Tokushiro	Advisor Tech. Exp.	8990
201-12689	Kakuda, Fumiyo	Class & Distr Clerk	4170
201-11759	Kakudo, Kenichi	Sr. Ex. Tr.	7260
201-8958	Kanada, Wasako	Clerk Typist	5580
	Kanata, Kazuharu	Jr. Ex. Tr.	5340
	Kaneda, Hisako	Clerk	4310
201-8347	Kanetani, Ryuko	Class & Distr Clerk	4680
201-5892	Kaneyama, Kazuko	Sr. Clk Typist	5580
201-8954	Kanimoto, Akuri	Sr. Ex. Tr.	7660
201-6143	Kanizura, Ryoa	Sr. Ex. Tr.	7690
201-13681	Kanizura, Masanichi	Duplicator Operator	4310
201-6957	Kanizaki, Chieko	Clerk (Int Ml, W/L)	5580
201-13682	Kamiya, Kazuko	Typist	4310
201-5574	Kamiya, Kiyoko	Ex. Tr.	6800
201-8811	Kamiyama, Yoshitaro	Sr. Ex. Tr.	7740
201-10773	Kamura, Akio	Sr. Ex. Tr.	7310
201-12597	Kamura, Masahiko	Sr. Ex. Tr.	7260
201-9874	Kan, Kazuo	P.C.C.	4660
	Kasai, Jiro	Driver	10660

NPO 法人インテリジェンス研究所 HP 所収の占領期検閲者名簿参照

<http://www.npointelligence.com/>

表1 日本人検閲官 CCD 第I区

年月	人数
1948年6月	2,045
1948年9月	2,172
1948年12月	2,220
1949年3月	2,592
1949年6月	2,466
1949年9月	2,451
計	13,946

CCD 検閲場所 1948年1月

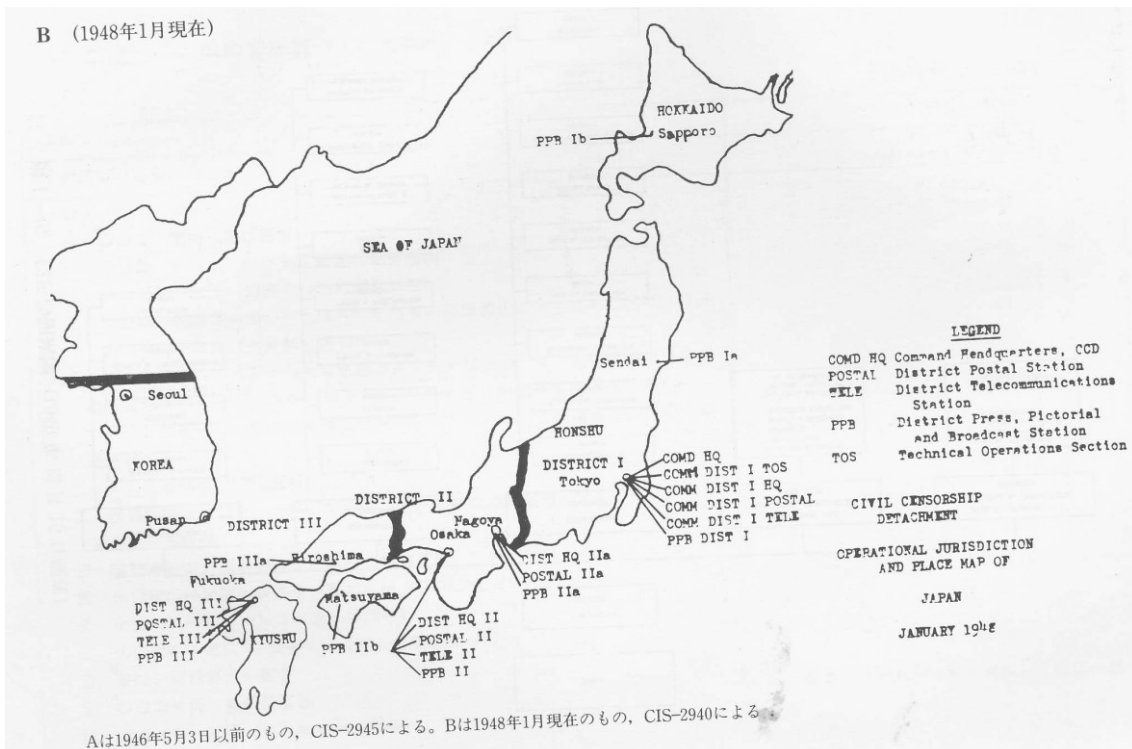


表2 各地の CCD 検閲場所と閉鎖予定日

	場所	部門	閉鎖予定日
東京	日本燃料機ビル (NNKK、写真1)	総本部	1949年11月10日
	コーシン駐車場		1949年11月1日
	東京自動車駐車場		1949年11月2日
	東京中央郵便局	郵便 PPB(出版)	1949年11月8日
	東京中央電信局	電報	1949年11月9日
	東京中央電話局	電話	1949年10月31日
	関東配電株式会社	PPB本部	1949年11月10日
	内務省	PPB(映画)	1949年10月28日
	市政会館	PPB	1949年10月27日
	松竹倉庫	映画フィルム、 劇台本・ 新聞・雑誌 の保管	1949年11月10日
	東京放送会館	PPB(放送)	1949年10月25日
	仙台	仙台放送局	
大阪	綿業会館(写真2)	本部	1949年11月10日
	朝日新聞社	PPB	1949年11月1日
	パーキングロット大阪		1949年11月10日
	大阪中央郵便局	郵便	1949年11月1日
	大阪電信局	電報	1949年11月1日
	大阪電話局	電話	1949年11月1日
	大阪放送局	放送	1949年11月1日
名古屋	三井物産名古屋	本部	1949年10月25日
	名古屋三井駐車場		1949年10月25日
	名古屋放送局		1949年10月25日
松山	松山市役所		
	個人宅		
福岡	松屋ビル(写真3)	本部(電信 を除く)	1949年11月1日
	中央電信会館	電信電話	
	共進亭ホテル		
	松下ガレージ		
広島	広島放送局		1949年10月25日
札幌	札幌放送局		
	食品配送センター		1949年11月6日

出典：CCD, Release of CCD Buildings, 1949.10.22, CIS2641



写真1：日本燃料機ビル（東京）



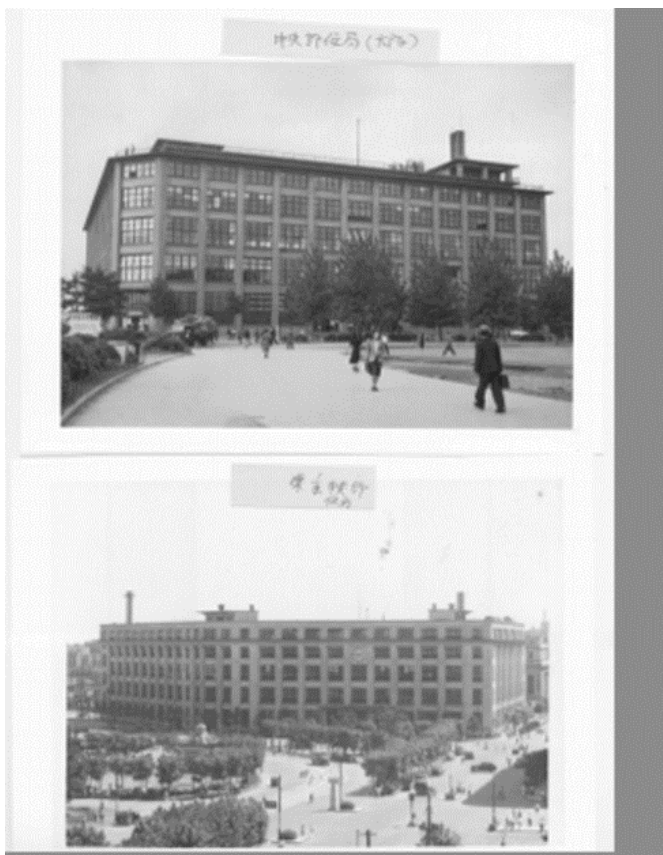
写真2：大阪 CCD の綿業会館  
玄関集合写真（大阪）



写真3：福岡 CCD の松屋ビル  
千代田生命ビルから移転後（福岡）

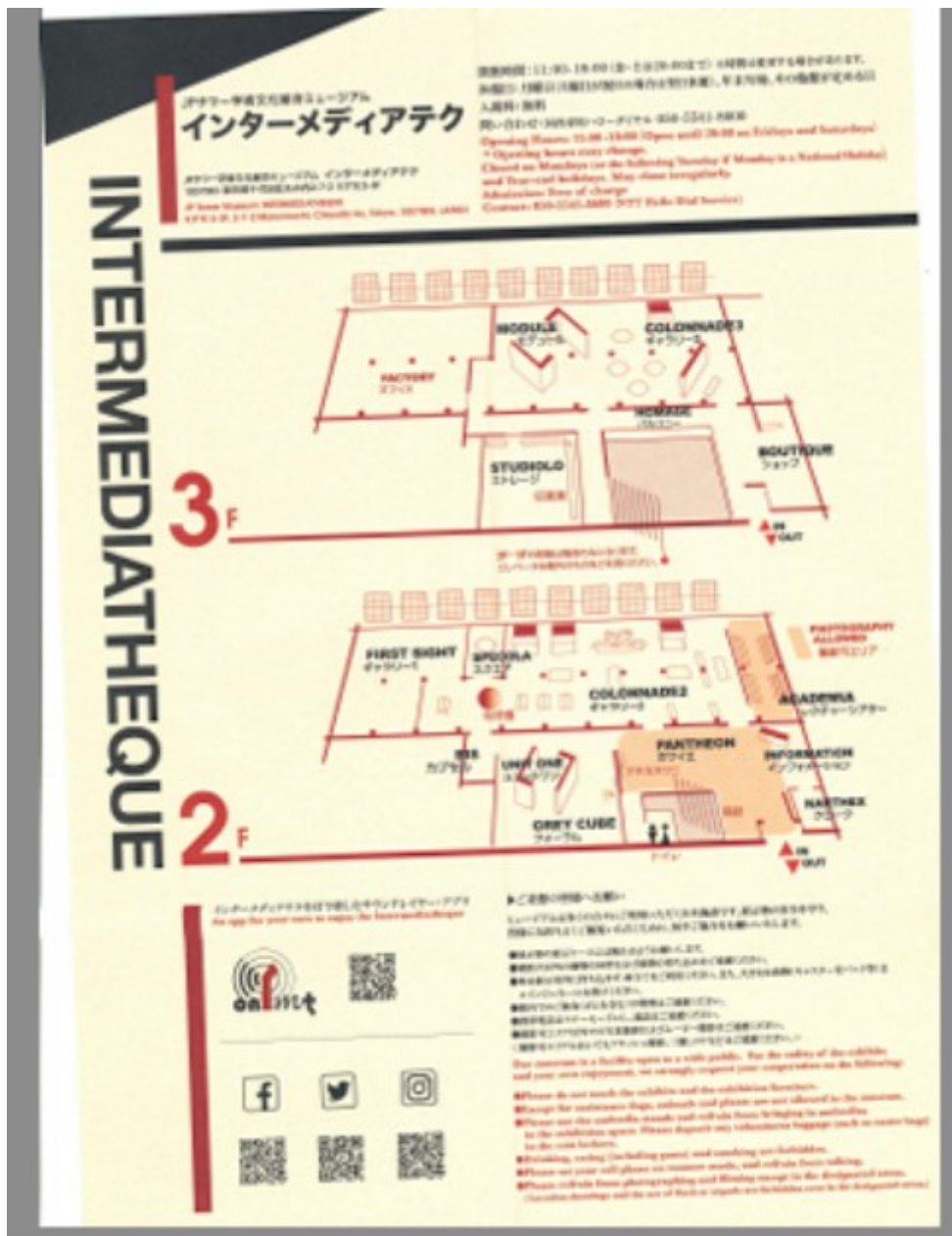


朝日新聞大阪本社



上は大阪中央郵便局、下は東京中央郵便局

現在の東京中央郵便局にあるインターメディアテクの内部配置



東京中央郵便局の CCD の占拠 RG 3 3 1 Box8564

1、5階建ての1, 3, 4, 5階の部分的占拠

1階 ロビー

3, 4階 1区 DPS

5階 PPB の出版部門

2、面積 72, 740 平方フィート

3、その他の部分は通信局が占拠

### 3階

- 1、I区DPS検閲主任室、I区DPS配分センター、評価・強化班
- 2、地区郵便検閲局長事務室
- 3、巣鴨刑務所メール
- 4、書留メール
- 5、政治・官庁メールの特別検閲
- 6、ウォッチリスト班
- 7、IRSタイプ室
- 8、同
- 9、IRSコピー室
- 10、I区DPSの通信部長室
- 11、I区DPSのIRS事務所
- 12、準備室
- 13、トイレ
- 14、IRSファイル室
- 15、大工ショップ
- 16、トイレ
- 17、IRSの没収メール室
- 18、変圧室
- 19、日本人職員用浴室
- 20、ロッカールーム
- 21、職員トレーニング室
- 22、再検査分室
- 23、トイレ
- 24、トイレ
- 25、個人メール、外国メール、第1次フラッシュ準備室、名前分類・配分室

### 4階

- 1、ビジネスメール検閲室
- 2、日本人給与支払室、個人記録
- 3、I区DPS職員事務室
- 4、I区TOU検閲・実験室
- 5、I区TOUの暗室
- 6、I区TOUの貯蔵室
- 7、トイレ
- 8、I区DPSの供給、ビル管理室

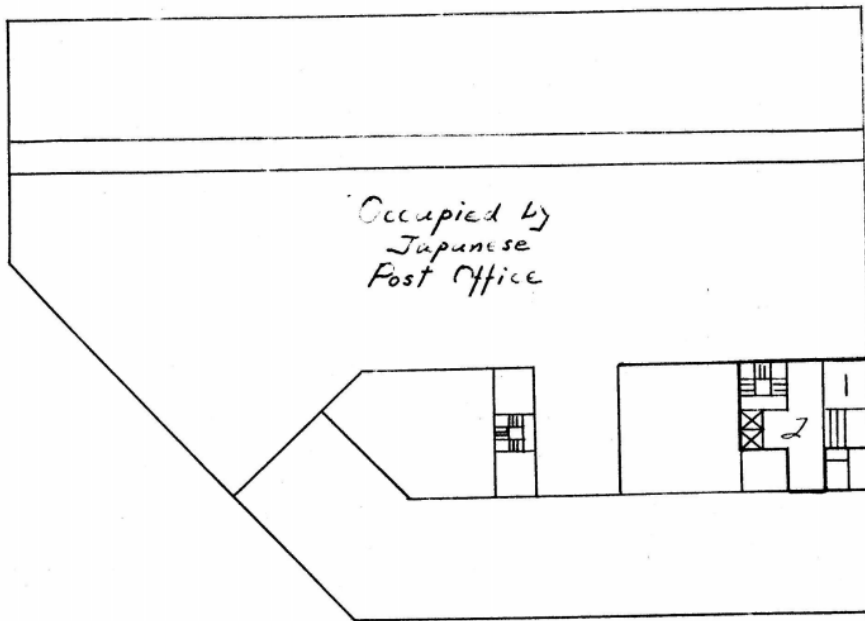


5階

- 1、書籍検閲部、書籍センター室
- 2、記録部と受付班
- 3、ファイル班
- 4、図書室
- 5、翻訳室
- 6、出版検閲班
- 7、雑誌班と情報班
- 8、トイレ

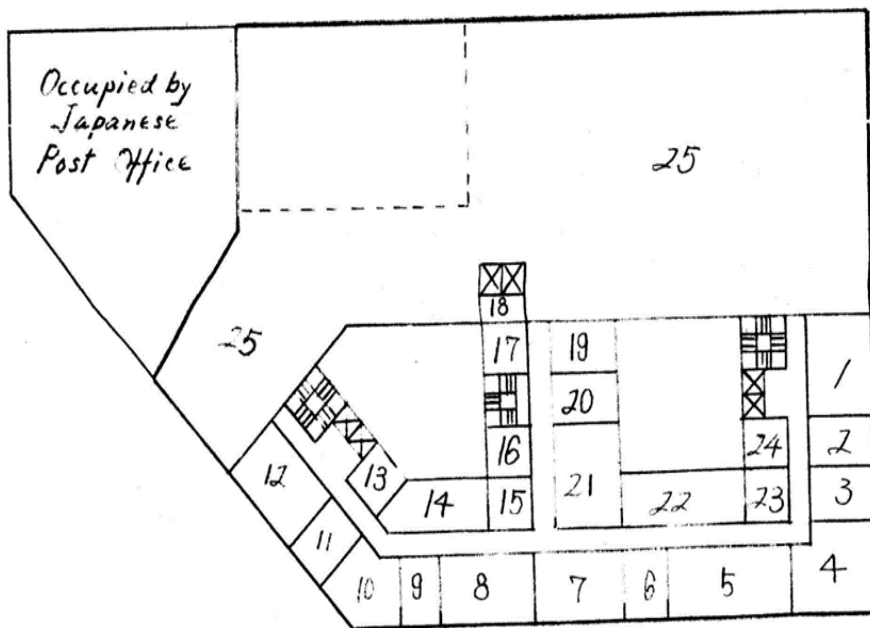
1階

東京中央郵便局 1階, 3階 平田区, 都立町1通



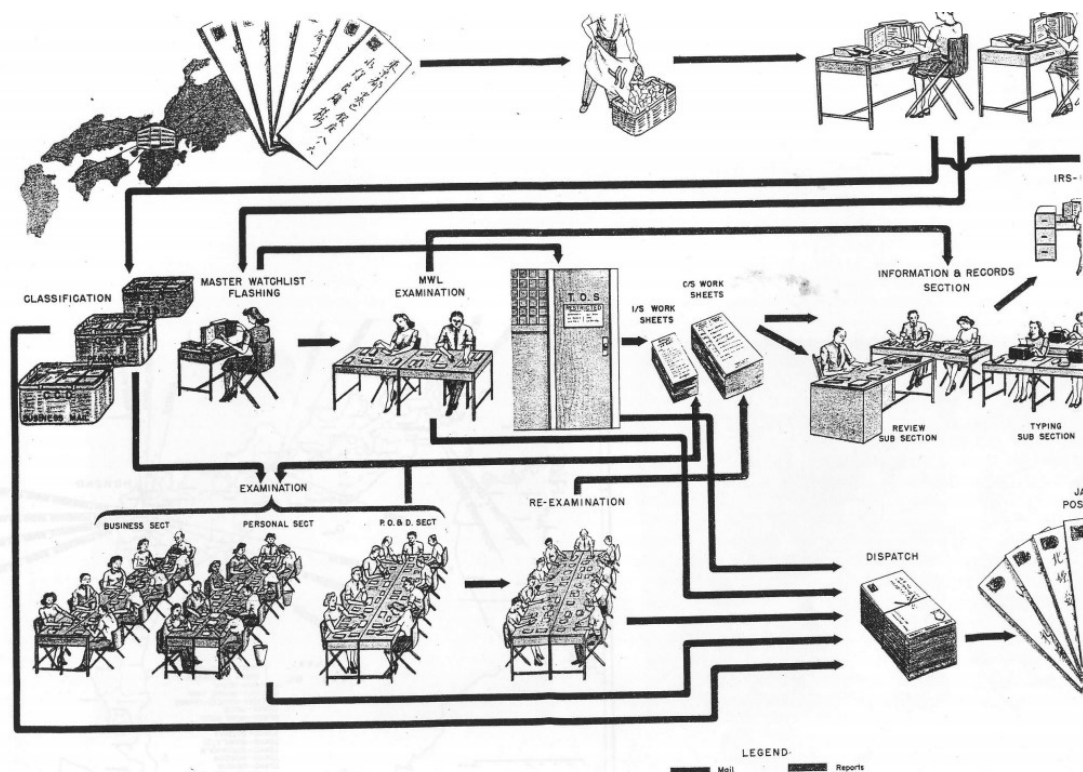
1<sup>st</sup> FLOOR

3階



3RD FLOOR

郵便検閲のフローチャート







ROYAL CENSURESHIP - Feb. 1945





INCOMING MAIL TO BE CENSORED, July 1947





